



XpyBell

TIMBRE INALÁMBRICO CON CÁMARA DE ALTA DEFINICIÓN Y APLICACIÓN MÓVIL PARA EXTERIOR

AIOMPF14U1

Tabla de contenido

1. Introducción

2. Contenido del empaque

3. Descripción del producto

4. Pasos preliminares

4.1. Instalación del soporte de montaje

4.2. Conexión del timbre

4.3. Conexiones adicionales del bloque terminal

4.4. Instalación de la tarjeta de memoria

4.5. Cómo montar el timbre en el soporte

4.6. Indicador LED del timbre

4.7. Diagrama de instalación del timbre

5. Funcionamiento avanzado-Android

5.1. Aplicación móvil

5.2. Configuración Wi-Fi

5.3. Cuenta de almacenamiento en la nube

5.4. Interfaz de la página principal

5.5. Visualización en vivo

5.6. Cómo atender el timbre

5.7. Reproducción de eventos grabados

6. Configuración avanzada -Android

6.1. Contraseña de administrador

6.2. Código de seguridad del dispositivo

6.3. Programación de la hora

6.4. Configuración de Wi-Fi

6.5. Configuración en la nube

6.6. Actualización del microprograma

6.7. Notificaciones

6.8. Sensibilidad

6.9. Tarjeta SD

6.10. Videos y fotos

6.11. Administración de energía

6.12. Sonido del timbre

6.13. Intervalo de accionamiento del relé

6.14. Efecto de audio

6.15. Información del dispositivo

7. Operación avanzada — iOS

7.1. Aplicación móvil

7.2. Configuración Wi-Fi

7.3. Cuenta de almacenamiento en la nube

7.4. Interfaz de la página principal

7.5. Visualización en vivo

7.6. Cómo atender el timbre

7.7. Reproducción de eventos grabados

8. Configuración avanzada — iOS

8.1. Contraseña de administrador

8.2. Código de seguridad del dispositivo

8.3. Programación de la hora

8.4. Configuración de Wi-Fi

8.5. Configuración en la nube

8.6. Actualización del microprograma

8.7. Notificación

8.8. Sensibilidad

8.9. Tarjeta SD

8.10. Videos y fotos

8.11. Administración de energía

8.12. Sonido del timbre

8.13. Intervalo de accionamiento del relé

1. Introducción

Gracias por preferir el timbre inalámbrico con cámara de video de alta definición XpyBell de Nexxt Solutions. Al integrar una cámara de alta definición, tecnología de luz infrarroja con audio bidireccional y notificaciones de alarma, este timbre emerge como una versátil solución de monitoreo inalámbrico, capaz de adaptarse a cualquier hogar, con o sin una instalación existente para timbre. Las imágenes son almacenadas directamente en una tarjeta de memoria SD, permitiendo a los usuarios visualizar y grabar los videos que deseen. Su cubierta compacta y elegante con clasificación IP55 está diseñada para soportar la exposición a los elementos en ambientes exteriores adversos.

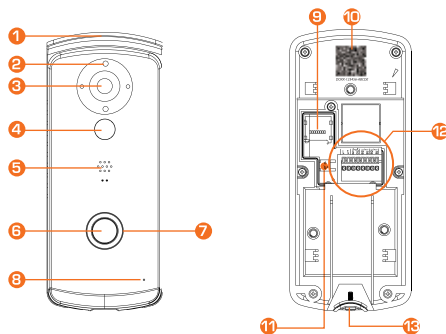
Haga el favor de revisar esta guía exhaustivamente para garantizar la instalación y el funcionamiento correctos de este novedoso y funcional sistema de timbre con cámara de video integrada.

2. Contenido del empaque

Apenas abra la caja, verifique que hayan sido incluidos los artículos mencionados en la lista a continuación:

Manual del usuario 1 ud		
		
Timbre inalámbrico 1 ud	Soporte de pared 1 ud	Batería tipo AA 4 uds
		
Cable de CC 1 ud	Cable de accionamiento del relé 3ud	Kit de herrajes 1 ud
		
Adaptador de corriente de 15VCC 1 ud	Adaptador para microtarjeta SD de 8GB 1 ud	Destornillador para tornillos de seguridad 1 ud
		

3. Descripción del producto Timbre inalámbrico



1. Soporte de montaje con visor
2. Sensor de luz
3. Cámara de alta definición con luces LED infrarrojas para visión nocturna
4. Sensor de movimiento
5. Parlante
6. Botón pulsador de llamada
7. Indicador LED del timbre
8. Micrófono
9. Ranura para tarjeta SD
10. Etiqueta del código QR
11. Botón de configuración / reposición
12. Clavijas de entrada / salida (terminales de conexión por hilos)
13. Compartimiento para la batería

4. Pasos preliminares 4.1 Instalación del soporte de montaje

1. Primero elija la ubicación deseada para montar el timbre con cámara de video integrada, preferentemente una que ofrezca el mejor ángulo de visión y una buena recepción inalámbrica. Si la recepción de Wi-Fi es débil, le recomendamos usar un Amplificador de señal Adaptador de red por línea eléctrica. Lo invitamos a visitar el sitio web de Nexxt Solutions para conocer más sobre esta clase de productos.

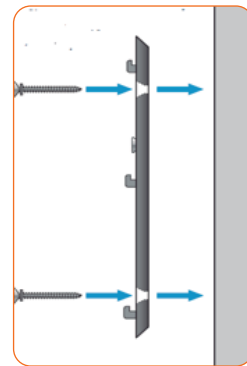
2. Si utiliza un cableado existente para montar el timbre asegúrese de que la fuente de alimentación sea de 9-36V. Desatornille y desmonte el timbre de la pared. Desconecte cuidadosamente los cables del timbre.

3. Si tiene una corriente de 110/220V use el adaptador de corriente suministrado o baterías para hacer funcionar el XpyBell.

4. Usando el soporte de montaje como plantilla, marque con un lápiz los tres orificios para los tornillos.

5. En caso de montar el dispositivo en un muro de cemento, ladrillo o estuco, perforo con una broca para concreto los orificios piloto e inserte los tarugos correspondientes. Puede obviar este paso si se trata de una pared de madera o de yeso.

6. Inserte los tornillos en los tarugos o directamente en la pared hasta dejarlos al ras con el soporte de montaje, y el soporte quede adosado contra la superficie.



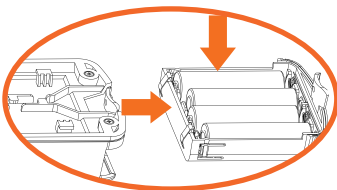
4.2 Conexión del timbre

Importante:

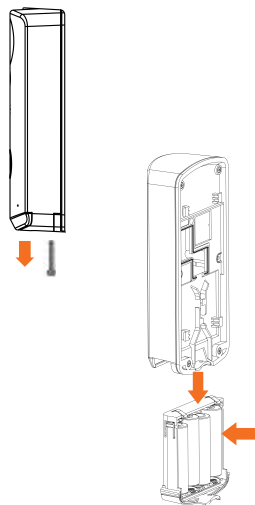
- El timbre admite tres configuraciones distintas:
 - Puede funcionar independientemente con corriente continua suministrada por cuatro baterías tamaño AA.
 - Se puede enchufar a un tomacorriente de alterna usando el adaptador de CC que se incluye con el dispositivo.
 - Se puede integrar al cableado para timbre existente en su hogar, de hasta 36V y 600mA.

Opción 1. Funcionamiento con baterías

- Desenrosque el tornillo de seguridad con la herramienta suministrada.
- Deslice hacia abajo el compartimiento de la batería e inserte las cuatro baterías AA incluidas, asegurándose de observar la polaridad correcta.
- Cierre el compartimiento de la batería y vuelva a colocar el tornillo de seguridad.

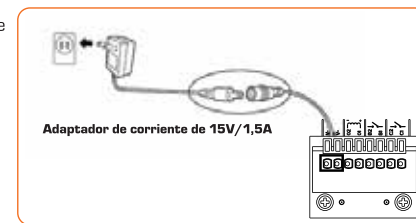


6



Opción 2. Adaptador de CA

- Con un destornillador phillips, retire los tornillos de la placa hermética ubicada en la parte posterior para tener acceso al bloque de clavijas terminales.
- De usar el adaptador de CA suministrado, cabe hacer notar que el cable de CC rojo y negro viene preinstalado en el bloque terminal de entrada/salida, con el fin de cerciorarse de que la polaridad de los hilos utilizada sea la correcta.
- Conecte el cable de corriente que va desde el timbre con cámara integrada al cable del adaptador, asegurándose de insertar el conector hasta el final.
- Y por último, enchufe el adaptador de alterna a un tomacorriente de la pared.



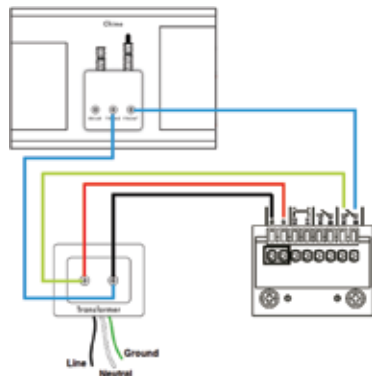
Opción 3. Timbre existente con transformador de bajo voltaje

Advertencia: Puede conectarse solamente a un transformador de bajo voltaje o fuente de alimentación con una potencia nominal de 9-36V CA/CC. Si usa una conexión existente para la campanilla la potencia nominal del puerto de entrada/salida de la campanilla no puede superar los 24V.

- Quite el cable preinstalado del bloque terminal de entrada/salida en la parte posterior de la cámara del timbre.
- Inserte los cables que salen de la pared y que originalmente estaban conectados al timbre existente al bloque terminal de entrada/salida. Si hubiera más de 2 cables se usará un par para hacer funcionar la cámara del timbre desde el transformador de bajo voltaje y otro par se usará para conectar la campanilla. Refiérase al diagrama siguiente.

7

Requisito para conexiones cableadas: Máximo de 36V CA/CC

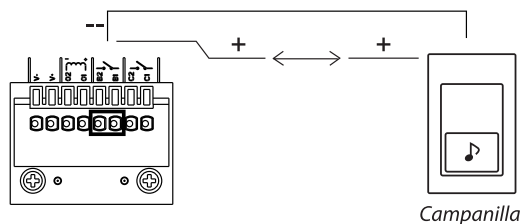


4.3 Conexiones adicionales del bloque terminal

1. Campanilla de la puerta

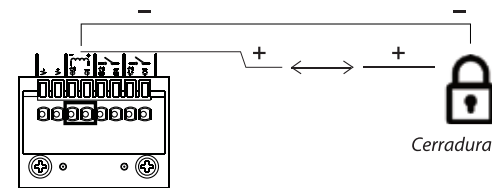
Para integrar el dispositivo al cableado para timbre existente, realice las conexiones de acuerdo al diagrama de la derecha.

Nota: Los terminales de la campanilla sólo admiten fuentes de alimentación de hasta 24V CA/CC.



2. Desbloqueo remoto de la puerta

Para abrir la puerta en forma remota desde su teléfono inteligente, tableta o PC, conecte el cable de accionamiento del relé en las clavijas del bloque terminal, tal como se ilustra en el diagrama de la derecha.

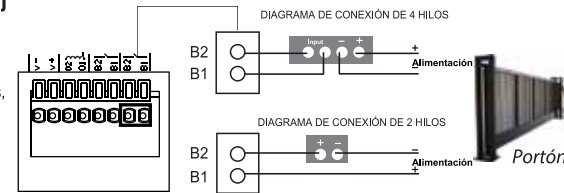


Nota:

- La función de desbloqueo remoto de la puerta no funciona cuando se opera con la energía de las baterías AA.
- Para que la función de desbloqueo remoto de la puerta funcione con una corriente de 12V/ 1A, el timbre debe estar conectado a un adaptador de CA/CC capaz de suministrar una tensión de 15V/ 1,5A o superior.

3. Portón eléctrico (conexión de 2/4 hilos)

Para abrir el portón en forma remota desde su teléfono inteligente, tableta o PC, conecte un cable de accionamiento del relé en las clavijas del bloque terminal correspondientes, tal como se ilustra en el diagrama de la derecha.



Nota:

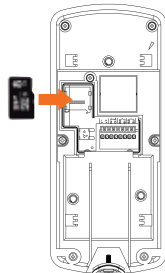
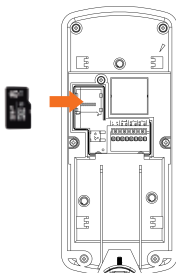
- El desbloqueo remoto del portón y la puerta no funciona cuando el dispositivo opera con la energía de las baterías AA.
- Para que el desbloqueo remoto de la puerta funcione con una corriente de 12V/ 1A, el timbre debe estar conectado a la red de alterna o si no, a un adaptador capaz de suministrar una tensión de 15V/ 1,5A o superior.
- El contacto seco de los terminales sólo admite fuentes de alimentación de hasta 24V CA/CC.

4.4 Instalación de la tarjeta de memoria

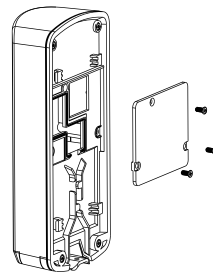
El timbre incluye una microtarjeta SD de 8GB para almacenar videos e imágenes capturadas por la cámara. Si desea instalar la tarjeta de memoria de mayor capacidad (de 32GB como máximo), puede hacerlo en esta etapa.

1. Con un destornillador phillips, quite los tornillos de la placa hermética en la parte posterior para tener acceso al bloque terminal de entrada/salida, de no haberlo hecho todavía.

2. Deslice la traba hacia arriba para soltar el seguro y proceda a levantarla con la punta de los dedos con el fin de exponer la bandeja, en caso de querer quitar la memoria incluida y colocar una nueva.

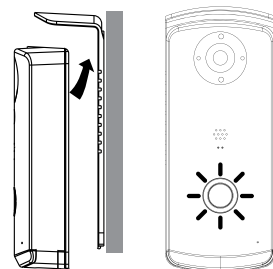


3. Presione hacia abajo la traba para fijar la bandeja. Vuelva a colocar la cubierta posterior y apriete bien los tornillos al final, tal como se ilustra a la derecha.

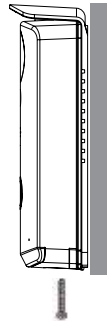
**4.5 Cómo montar el timbre en el soporte**

1. Una vez que las baterías y la tarjeta de memoria hayan sido instaladas, y los compartimientos debidamente cerrados, proceda a instalar la unidad en el soporte de montaje alineando las pestañas del timbre con los orificios correspondientes, tal como se ilustra a la derecha.

Nota: En esta etapa, recomendamos tomar una foto del código QR ubicado en la parte posterior del timbre. Será usado durante la instalación de la aplicación móvil.



- Empuje firmemente el dispositivo contra la pared y deslícelo hacia abajo hasta fijarlo en su lugar.
- Empezando desde la base del soporte, pase el tornillo de seguridad a través del orificio de la cubierta del compartimento de las baterías, con el fin de asegurar el dispositivo en el punto de montaje.



4.6 Indicador LED del timbre

El indicador LED le permite al usuario observar el estado funcional del dispositivo en tiempo real.

Estado	Descripción
Conexión cableada	
Actualización del microprograma	El indicador LED alterna entre el color rojo y azul
Encendido / Pausa	La luz LED se ilumina de color rojo.
Modo de emparejamiento	El indicador LED alterna entre el color rojo y azul
Operación con batería	
Pausa	Se apaga el indicador LED
Emparejamiento	El indicador LED alterna entre el color rojo y azul
Actualización del microprograma	El indicador LED alterna entre el color rojo y azul

4.7 Diagrama de comunicación del timbre



La persona en la puerta toca el timbre **XpyBell** se conecta a la red Wi-Fi de su casa. Se transmite una imagen de video a los dispositivos móviles a través de la conexión Wi-Fi o señal celular. Usted ve y oye todo lo que la persona dice. El visitante a su vez lo escucha cuando usted le habla.

5. Funcionamiento avanzado – Android

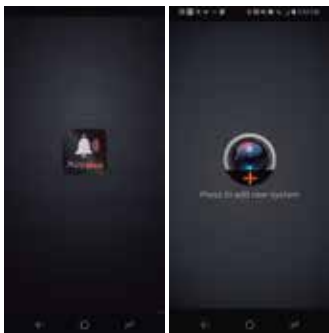
5.1 Aplicación móvil

1. Descargue la aplicación **XpyBell** de la tienda Google Play.



2. Su dispositivo móvil debe estar conectado a la misma red Wi-Fi a la cual el timbre con cámara integrada va a ser incorporado.

3. A continuación, inicie la aplicación desde su dispositivo móvil y elija **Agregar sistema nuevo**



4. Pulse la opción **Escanear etiqueta DID** para leer el código QR ubicado en la parte posterior del timbre con cámara integrada, o si prefiere, puede ingresar la secuencia DID manualmente.

5. Ingrese un **Nombre de sistema** para identificar el dispositivo (20 caracteres como máximo).

6. Ingrese el **Código de seguridad** predeterminado asignado al dispositivo: **123456**



7. Pulse **Guardar** tras haber completado todos los campos. Pulse **Sí** al final para aceptar el dispositivo que acaba de integrar.



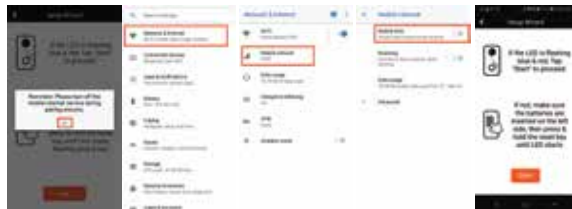
5.2 Configuración Wi-Fi

1. Después de ejecutar los pasos anteriores, aparece desplegada la pantalla de configuración para Wi-Fi.
2. Haga clic en **Configuración**, seguida de la opción **Comenzar**. Asegúrese de que el indicador LED del timbre se ilumine alternativamente de color rojo y azul.



Nota: Si el LED del timbre no alterna entre la luz de color rojo y azul, quite el panel posterior y mantenga presionado el botón de reposición hasta que la luz LED parpadee alternando entre ambos colores.

3. La siguiente pantalla le pedirá desactivar el Servicio de datos móviles. Pulse **OK**, esta acción abrirá el menú de **Configuración**. Desde allí, seleccione **Red e internet –Red móvil** (es posible que en su dispositivo aparezca identificado con otro nombre). Desactive Datos Móviles (refiérase al manual del fabricante si no puede encontrar este parámetro). Pulse el botón de retroceso en su teléfono para regresar a la aplicación **XpyBell** y desde allí, seleccione **Iniciar** con el fin de conectarse al timbre.

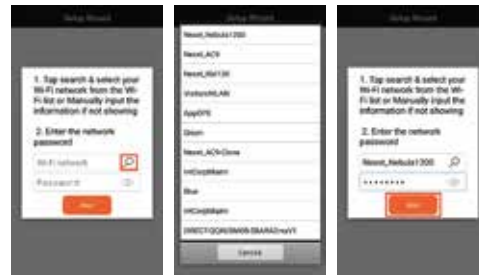


4. La aplicación accederá en forma automática al Xpybell.



5. En esta etapa ya puede conectar el XpyBell al router inalámbrico. Es posible detectar y agregar el Identificador de configuración del servicio (SSID) del router en forma automática. Pulse el ícono de **Búsqueda** para desplegar la lista de routers Wi-Fi activos en su área. Escoja la red Wi-Fi a la cual desea conectarse y pulse **Siguiente** para continuar.

Nota: De no aparecer el Identificador de configuración del servicio (SSID), entonces active la función de difusión en el router. También puede ingresar esta información en forma manual.



6. Espere un par de minutos hasta que finalice la configuración de la red. Pulse **OK** al final.

7. Ahora debe cambiar el código de seguridad original. Cree una contraseña nueva, fácil de recordar pero difícil de adivinar, y haga clic en **Guardar** cuando termine. Si asocia otros dispositivos móviles con el timbre, recuerde que debe usar la contraseña nueva para ingresar al dispositivo.



5.3 Cuenta de almacenamiento en la nube

Una cuenta en la nube sirve para mantener un registro de las actividades e imágenes capturadas por el timbre con cámara integrada. Cabe hacer notar que tiene la opción de crear una cuenta nueva o de utilizar una existente. Todos los dispositivos registrados tendrán acceso al timbre con cámara integrada que haya sido vinculado a dicha cuenta.

Durante la configuración inicial del dispositivo, el Asistente le mostrará el proceso para acceder a una cuenta privada de Google basada en la nube. Sin embargo, siempre tiene la opción de configurar una cuenta más adelante. Las grabaciones de video se almacenarán en la microtarjeta de memoria SD.

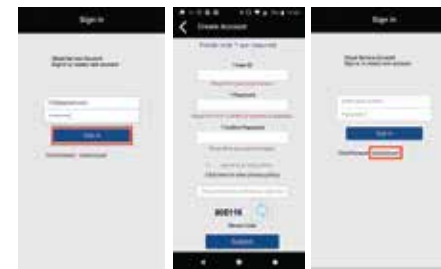
Si desea vincular su cuenta basada en la nube, siga los pasos que se describen a continuación:

1. En primer lugar, haga clic en **Proceder**.

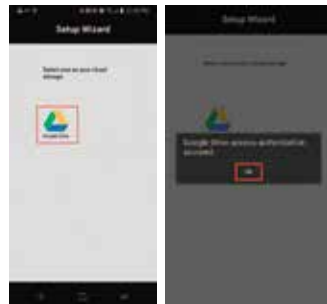


2. Todo usuario debe contar con una cuenta de almacenamiento en la nube. Si ya tiene una, ingrese a esa cuenta y prosiga con el paso 3. De lo contrario, seleccione **Crear cuenta** y complete los campos siguientes:

Identificación de usuario, Contraseña y Confirmar contraseña, a continuación marque la casilla para aceptar las **Cláusulas de privacidad**. Ingrese el código de verificación y luego pulse **Someter**. Ingrese a la cuenta que acaba de crear y haga clic en **Iniciar sesión** para continuar.



3. El usuario deberá escoger un servicio de almacenamiento en la nube. Haga clic en **Google Drive** (lo cual requiere el uso de una cuenta de Gmail de Google). Es posible que deba ingresar a la cuenta seleccionada de Gmail. En tal caso, siga las instrucciones desplegadas en la pantalla. Cuando termine, aparece un recuadro de confirmación. Haga clic en **OK**.



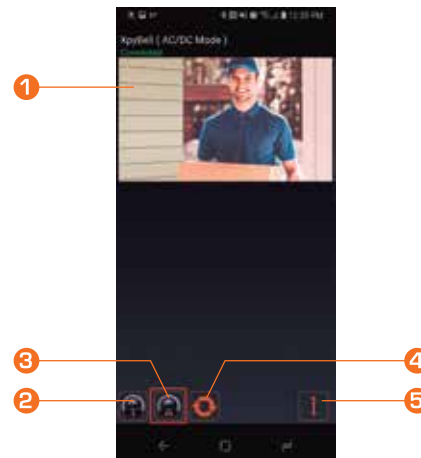
4. Haga clic en **OK**. Felicidades, con esto concluye la configuración del Timbre inalámbrico con cámara integrada.

Aviso: Recuerde volver a activar el servicio de datos móviles




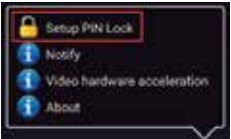



5.4 Interfaz de la página principal

La página principal en esta etapa aparece desplegada en su dispositivo móvil. Esta interfaz contiene una vista general del timbre con cámara integrada, con acceso a funciones y parámetros de configuración utilizados en la administración y operación del dispositivo dentro de su red.



Número	Ícono	Función	Descripción
1		Barra de estado e imagen en vivo de la cámara	Proporciona información del sistema en tiempo real, el nombre del dispositivo y estado de la conexión, incluyendo el acceso directo a las imágenes en vivo cuando se selecciona la cámara.
2		Agregar dispositivo	Abre el menú para integrar y registrar un dispositivo de timbre con videocámara en su red.
3		Configuración del dispositivo	Permite el acceso a la programación del dispositivo, configuraciones avanzadas, registro de actividades, almacenamiento y mucho más.
3.1		Configuración del dispositivo /Configuración adicional	<ol style="list-style-type: none"> Una vez habilitado el menú secundario, haga clic en las ruedas dentadas  para abrir la página de información del dispositivo y el Menú avanzado. El último requiere ingresar las credenciales de administrador para iniciar sesión. Haga clic en el ícono de la papelera de reciclaje  si desea eliminar el timbre con cámara integrada de su dispositivo.

Número	Ícono	Función	Descripción
			3. Haga clic en el ícono de la bitácora  para filtrar y seleccionar los eventos por detección de movimiento que desee reproducir o descargar.
4		Actualizar	Renueva la conexión y el estado funcional del timbre.
5		Información del dispositivo	Contiene información relativa al microprograma de la aplicación, a la configuración de notificaciones y del PIN de bloqueo.
5.1		Información del dispositivo /PIN de seguridad del dispositivo	<p>Define un código PIN para bloquear el acceso de usuarios no autorizados a la cámara, el cual debe ingresar cada vez que se abre la aplicación.</p> <ol style="list-style-type: none"> Ingrese un código PIN de cuatro dígitos. Marque el recuadro frente a Habilitar candado al inicio. Confirme su PIN para desbloquear. <p>Nota: Si olvida el código PIN, deberá borrar y volver a instalar la aplicación.</p>
5.2		Información del dispositivo /Notificar	Este parámetro se usa para habilitar o inhabilitar el servicio de notificaciones automáticas en su dispositivo móvil cada vez que se detecta movimiento. Cabe hacer notar que la conexión a internet y la interferencia de la red pueden afectar el desempeño de esta función.









Número	Ícono	Función	Descripción
5.3		Información del dispositivo —Aceleración del hardware para tarjeta de video	Cuando está habilitada, esta función incrementa la calidad de reproducción para audio y video.
5.4		Información del dispositivo/ Acerca de	Exhibe la versión del microprograma perteneciente al timbre con cámara de video.

5.5 Visualización en vivo

En la página principal, haga clic sobre la vista preliminar del dispositivo con el fin de abrir la ventana de monitoreo y visualizar las imágenes capturadas por la cámara en su teléfono móvil en tiempo real. Desde esta interfaz es posible realizar las siguientes acciones.

Nota: La visualización en vivo no funciona cuando el timbre está en modo de pausa y opera solamente con baterías.



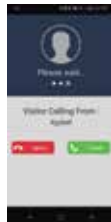
Ícono	Función	Descripción
	Micrófono	Pulse este botón una vez para hablar con la persona parada frente a la puerta. En tal caso, el color del ícono cambia de gris a naranja. Vuelva a pulsar este botón para inhabilitar el micrófono cuando quiera concluir la conversación.
	Auricular	Pulse para alternar la salida de audio entre el auricular y el parlante del teléfono. No se transmite el audio al timbre a menos que el micrófono esté habilitado (naranja).
	Parlante	Pulse este botón para enmudecer el audio proveniente del timbre. Una segunda pulsación restablecerá la función del parlante
	Foto instantánea	Pulse este botón vez para tomar una foto del video proveniente del timbre con cámara integrada. Los archivos con las imágenes se almacenan en su dispositivo móvil
	Grabación	Pulse este botón vez para empezar a grabar video proveniente del timbre con cámara integrada. Para detener la grabación, pulse este botón una vez más.
	Detener video (audio solamente)	Si nota un retardo cuando se comunica con alguien en la puerta debido a una conexión lenta, pulse este botón para detener la transmisión de imágenes y liberar ancho de banda para transmitir el audio solamente
	Desbloqueo del cerrojo la puerta	Pulse este botón vez para ingresar la clave de administrador y abrir la puerta a un huésped en forma remota (requiere dispositivo compatible de otra marca)
	Desbloqueo del cerrojo del portón	Pulse este botón vez para ingresar la clave de administrador y abrir el portón a un huésped en forma remota (requiere dispositivo compatible de otra marca)

5.6 Cómo atender el timbre

- Cuando alguien toca el timbre de la puerta, automáticamente se transmite una llamada a su teléfono inteligente, tal como se ilustra a continuación.



Tal como manejaría cualquier llamada convencional, usted puede escoger:

1. Ignorar la solicitud de llamada del visitante, o
2. Aceptar la llamada del visitante



5.7 Reproducción de eventos grabados

Las imágenes grabadas capturadas por la cámara se guardan automáticamente en la tarjeta de memoria. Puede acceder a el (los) archivo(s) para su reproducción en forma remota.

1. Desde la página principal, pulse el icono **Configuración del dispositivo** 
2. Haga clic en el icono de la **bitácora**  para definir el periodo de tiempo para filtrar y desplegar el o todos los archivos grabados que desea ver:



• Pestaña de la tarjeta SD

 Todos los eventos por detección de movimiento se graban en la tarjeta de memoria.

La cantidad de eventos grabados depende de la capacidad de la tarjeta de memoria. Los archivos en la tarjeta se transfieren a la nube si: (A) está activado este servicio en internet (Google Drive) y (B) si contara con el espacio de almacenamiento suficiente.

Los archivos dejan de ser transferidos a la nube cuando la capacidad de registro llega al máximo. Para liberar espacio de almacenamiento en la nube, puede borrar los archivos que ya no necesite en forma manual.

Cuando se llena la memoria, la cámara comienza a sobre escribir automáticamente los eventos más antiguos. Haga una copia de seguridad en forma periódica si fuera necesario.

• Pestaña de servicio en la nube

 La lista de eventos en la nube exhibe todos los eventos por detección de movimiento registrados en el servicio.




La cantidad de eventos grabados depende de la capacidad de la tarjeta de memoria. Los archivos almacenados en la nube son transferidos inicialmente desde la tarjeta de memoria local.

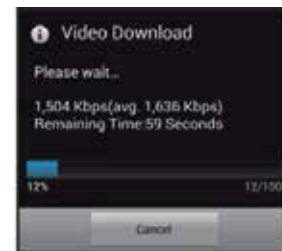
La cámara deja de cargar archivos cuando la capacidad de registro llega al máximo. Para agregar espacio de almacenamiento, póngase en contacto con Google Drive directamente.

El exceso de información se eliminará de la nube una vez utilizado todo el espacio asignado.

3. Para reproducir archivos guardados, seleccione el evento correspondiente de la lista que se encuentra bajo la pestaña de registro local o del servicio en la nube.



4. Durante la reproducción, puede tocar el icono de **Pausa**  para detener el video. Para continuar, toque el icono de **Reproducción**  una vez más.
5. Si desea guardar una copia de un evento en particular en su dispositivo móvil, seleccione el archivo y luego toque **Descargar** .
6. La ventana a continuación, junto con la barra de estado, exhibe el avance de la descarga del video, tal como se ilustra más abajo.



Nota:

Mientras se descarga el archivo, los demás usuarios no podrán grabar ni ver imágenes en vivo de la cámara.

7. Si desea eliminar uno o varios eventos, pulse el ícono **Editar** para marcar los que va a borrar, seguido del ícono de la **papelera de reciclaje**. Para eliminar todos los archivos al mismo tiempo, pulse el último ícono de la derecha:

Seleccionar todo .



6. Configuración avanzada -Android

Este capítulo explica los parámetros de configuración avanzada a los que sólo el usuario designado como administrador tiene acceso.

El resto de los usuarios pueden recibir notificaciones y ver imágenes capturadas o grabadas por la cámara, pero no tienen autorización para administrar el dispositivo.

Parámetros básicos

6.1 Contraseña de administrador

- Este código es necesario para acceder a la página de **Configuración avanzada**, destinada a administrar y programar el timbre con cámara integrada. La contraseña de administrador predeterminada es **123456**.
- Para fines de seguridad, es recomendable cambiar el código predeterminado por una contraseña nueva y única para evitar el acceso no autorizado al dispositivo.
- Una contraseña segura se compone de 8 caracteres alfanuméricos (que incluya al menos 1 mayúscula, 1 minúscula, 1 número, sin espacios ni símbolos especiales).
- Para proteger su dispositivo, reprogramar la contraseña de administrador en forma periódica constituye una buena práctica.

Nota: Si olvida la contraseña de administrador, mantenga presionado el botón de reposición durante 5 segundos para restablecer la configuración original del dispositivo.

6.2. Código de seguridad del dispositivo

- Este código es necesario para configurar o cambiar la contraseña que autoriza el acceso al dispositivo desde una ubicación remota. El código de seguridad predeterminado es **123456**.
- La aplicación requiere que cambie la contraseña tras haber finalizado la configuración inicial. Refiérase a la sección **5.2 Configuración del Wi-Fi** en el manual.
- Una código seguro se compone de 8 caracteres alfanuméricos (que incluya al menos 1 mayúscula, 1 minúscula, 1 número, sin espacios ni símbolos especiales).
- Para proteger su dispositivo, reprogramar el código de seguridad en forma periódica constituye una buena práctica.

Nota: Si olvida el código de seguridad, mantenga presionado el botón de reposición durante 5 segundos para restablecer la configuración original del dispositivo.



6.3 Programación de la hora

Esta función sincroniza la hora en el timbre con la hora actual y la fecha de la red de Wi-Fi.

6.4 Configuración de Wi-Fi

Utilice este menú para configurar y administrar la conexión inalámbrica de su red. Para detalles, consulte la sección 5.2 de este manual.

Nota: Los cambios se hacen efectivos después de haberse reiniciado el sistema.

6.5 Configuración en la nube

- De no haber establecido una cuenta de almacenamiento en la nube durante la configuración inicial, la aplicación detectará automáticamente que no existe un servicio en la nube vinculado con el timbre.
- Es posible programar una cuenta en cualquier momento si selecciona **Avanzado** → **Servicio en la nube** → **Configuración**. Luego ejecute los pasos descritos anteriormente en la sección **5.3 Cuenta de almacenamiento en la nube** de este manual.
- La edición y administración de la cuenta basada en la nube también se realiza a través de este menú.



- Para modificar la contraseña, seleccione **Editar cuenta**, complete los campos necesarios y haga clic en **Someter** al final.



- Seleccione **Administración de dispositivos** para ver los que han sido registrados en la cuenta de la nube.
- También puede eliminar el timbre de la cuenta en la nube si no desea continuar usando Google Drive como plataforma de almacenamiento.



6.6 Actualización del microprograma

- Use esta opción para revisar y descargar la última versión de la aplicación **XpyBell**.
- Asegúrese de introducir una tarjeta de memoria con espacio suficiente antes de actualizar su dispositivo.

Nota: Los cambios se hacen efectivos sólo después de haber reiniciado el sistema.

6.7 Habilitar notificación

- Se envía una notificación automática a su dispositivo móvil cada vez que se detecta actividad en la puerta o alrededor de la casa.
- Es posible desactivar esta función si no desea recibir estas alertas.

6.8 Sensibilidad

- Habilita o inhabilita el sensor de **Detección de movimiento** de la cámara.
- Cabe hacer notar que el dispositivo no toma fotos instantáneas, graba videos ni envía notificaciones automáticas si la función de detección de movimiento está inhabilitada.

6.9 Tarjeta SD

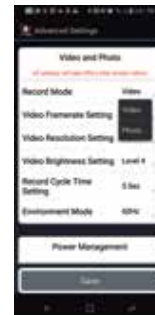
- **Sobreescribir la tarjeta SD** es una función que permite escribir archivos nuevos sobre los más antiguos guardados en la tarjeta SD cuando la memoria está llena.
- Evita la pérdida de información importante al crear una copia de seguridad con las grabaciones más recientes capturadas por la cámara.

6.10 Videos y fotos

Este menú permite configurar todos los parámetros relacionados con el formato de la imagen, tales como la modalidad de registro, fotogramas por segundo, la resolución del video, la intensidad del brillo, programación del ciclo de grabación y definición del ambiente.

Modalidad de registro:

Seleccione entre tomar una **Foto** o un **Video** cuando se detecta el movimiento.



Velocidad de grabación de video

- Este menú le permite determinar los fotogramas por segundo durante la grabación de videos.
- Puedes escoger desde 15fps hasta un máximo de 30fps.
- Mientras mayor sea la velocidad que elija, más nítida y detallada será la imagen al momento de reproducir el video. Sin embargo, lo anterior requiere el uso intensivo del ancho de banda, generando por consiguiente archivos mucho más pesados.



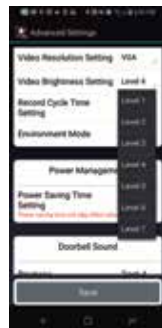
Resolución del video:

- Este menú le permite seleccionar entre una resolución de 640x480 píxeles (VGA) y 1280x720 píxeles (HD). La resolución más alta genera una imagen de mejor calidad; no obstante, esto requiere un ancho de banda mayor, más espacio de memoria, tiempos de carga prolongados, además de incrementar el consumo de energía de la batería.



Brillo de la imagen:

- A partir de este submenú, el usuario puede regular el nivel del brillo. La intensidad va de 1, equivalente al más tenue, hasta 7, siendo el nivel más intenso.



Duración del ciclo de grabación

- Esta función permite configurar la longitud de cada grabación de video, entre 5 y 60 segundos.
- Recuerde que mientras más largos sean los videos, consumen más batería para grabarlos y también para cargar las imágenes a la nube.
- Cabe hacer notar que Google Drive no admite el respaldo de videos por detección de movimiento de 30 y 60 segundos de longitud.

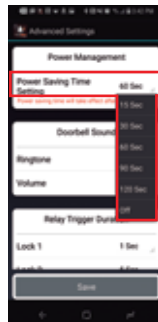
Modo de entorno

- Escoja la frecuencia de actualización que coincida con el tipo de iluminación en su entorno. La configuración correcta de 60Hz ó 50Hz, dependiendo de la frecuencia eléctrica en su localidad, evita el parpadeo en el video.



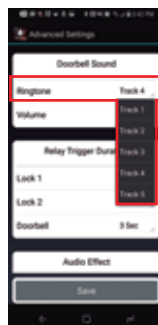
6.11 Administración de energía

- El Intervalo para ahorro de energía sirve para limitar el tiempo que el dispositivo puede permanecer “alerta” tras haber sido activado.
- Esto resulta particularmente útil cuando el timbre se usa con baterías, ya que mientras más corto sea el intervalo en modo activo, el consumo de energía también será menor.
- Intervalos de actividad más extensos consumen más energía, pero dejan más tiempo para que el dispositivo se conecte a través de la aplicación cuando usted está lejos.
- Esta función viene originalmente habilitada de fábrica. Durante la configuración inicial, se recomienda apagarla para mantener la conexión estable.



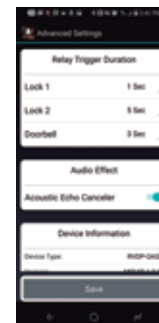
6.12 Sonido del timbre

- Use este menú para seleccionar el sonido de la campanilla y el nivel del volumen.
- Es posible enmudecer el sonido del timbre si desea cancelarlo por completo.



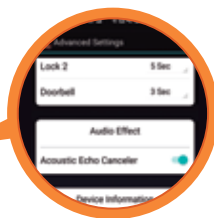
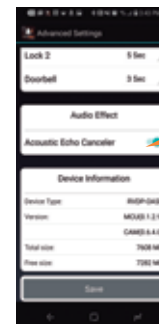
6.13 Intervalo de accionamiento del relé

- Use este menú para configurar el tiempo que debe transcurrir antes de que suene la campanilla cuando se toca el timbre, o para accionar el mecanismo de otros dispositivos externos cuando se presiona el control para abrir la puerta o el portón.



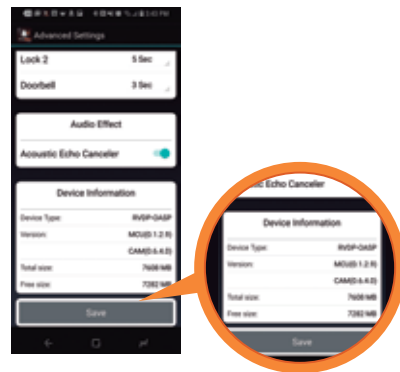
6.14 Efecto de audio

- La **Cancelación del eco acústico** incrementa la calidad del audio al suprimir o eliminar la retroalimentación de audio en comunicaciones bidireccionales. Esta función viene originalmente habilitada de fábrica.



6.15 Información del dispositivo

- Exhibe el tipo de dispositivo, la información relativa al sistema, la versión del microprograma, el tamaño y el espacio disponible en la memoria.



7. Operación avanzada —iOs

7.1 Aplicación móvil

- **Importante:** Se recomienda configurar la hora de su dispositivo móvil en automático. Si este parámetro se programa en Manual, puede causar demoras de sincronización entre el dispositivo móvil y el timbre.

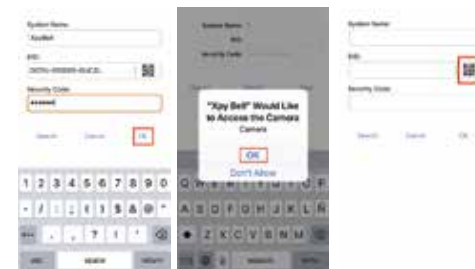
1. Descargue la aplicación **XpyBell** de la tienda Apple.



2. Su dispositivo móvil debe estar conectado a la misma red Wi-Fi a la cual el timbre con cámara integrada va a ser incorporado.
3. A continuación, inicie la aplicación desde su dispositivo móvil. Se desplegará una alerta emergente pidiéndole que permita al XpyBell enviar notificaciones de alerta. Pulse **Permitir**. Si selecciona **No Permitir**, no recibirá notificaciones del XpyBell. Luego proceda a **Agregar sistema nuevo**.



4. Pulse la opción **Escanear etiqueta DID** para leer el código QR ubicado en la parte posterior del timbre con cámara integrada, o si prefiere, puede ingresar la secuencia DID manualmente.
5. Ingrese un **Nombre de sistema** para identificar el dispositivo (20 caracteres como máximo).
6. Ingrese el **Código de seguridad predeterminado** asignado al dispositivo: **123456**



7. Pulse **OK** tras haber completado todos los campos. Aparecerá una ventana indicando que se ha **Guardado exitosamente**.

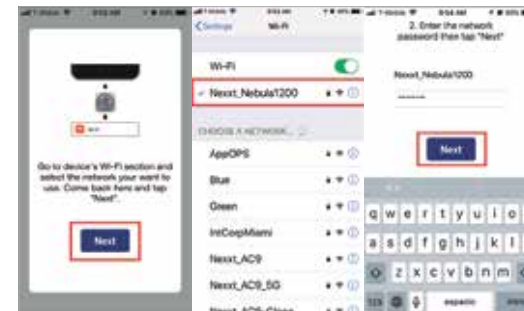


7.2 Configuración Wi-Fi

1. Después de ejecutar los pasos anteriores, aparecerá desplegada la pantalla de configuración para Wi-Fi.
2. Pulse **Configuración**.

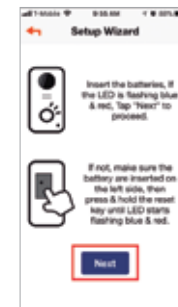


3. Tras seleccionar **Configuración Wi-Fi** en su teléfono, cerciórese de que está conectado al router Wi-Fi al cual desea incorporar el XpyBell. Posteriormente, regrese a la aplicación y pulse **Siguiente**. Ingrese la contraseña del router con conexión Wi-Fi y pulse **Siguiente** para continuar.



4. Asegúrese de que el indicador LED del timbre se ilumina alternativamente de color rojo y azul. Pulse **Siguiente**.

Nota: Si el LED del timbre no alterna entre la luz de color rojo y azul, quite el panel posterior y mantenga presionado el botón de reposición hasta que la luz LED comience a parpadear alternando entre ambos colores.



5. Será necesario que regrese a las Configuración Wi-Fi de su teléfono y se conecte al XpyBell. El nombre comenzará con "RVDP-XXXXX". Conéctese y use la contraseña: **12345678**. Pulse **Vincular** a continuación.



6. Regrese a la aplicación del XpyBell y pulse **Siguiente** para completar la conexión del timbre al router con acceso Wi-Fi. Espere un par de minutos hasta que concluya la configuración de la red. Pulse **OK** al final.

Nota: Las luces LED de color rojo y azul parpadean momentáneamente, iluminándose de color azul fijo una vez que el dispositivo logra establecer la conexión a la red.



7.3 Cuenta de almacenamiento en la nube

Una cuenta en la nube sirve para mantener un registro de las actividades e imágenes capturadas por el timbre con cámara integrada. Cabe hacer notar que tiene la opción de crear una cuenta nueva o de utilizar una existente. Todos los dispositivos registrados tendrán acceso al timbre con cámara integrada que haya sido vinculado a dicha cuenta.

Durante la configuración inicial del dispositivo, el Asistente le mostrará el proceso para acceder a una cuenta privada de Google basada en la nube. Sin embargo, siempre tiene la opción de configurar una cuenta más adelante. Las grabaciones de video se almacenarán en la microtarjeta de memoria SD.

Si desea vincular su cuenta basada en la nube, siga los pasos que se describen a continuación:

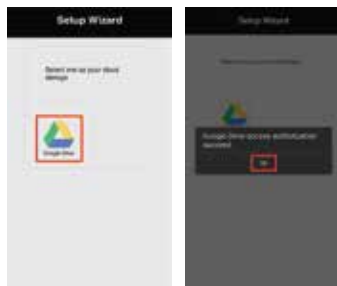
1. En primer lugar, haga clic en **Proceder**.



2. Todo usuario debe contar con una cuenta de almacenamiento en la nube. Si ya tiene una, ingrese a esa cuenta y prosiga con el paso 3. De lo contrario, seleccione **Crear cuenta** y complete los campos siguientes: Identificación de usuario, Contraseña y Confirmar contraseña, luego seleccione la casilla para aceptar la **Política de privacidad**. Ingrese el código de verificación y luego pulse **Someter**. Ingrese a la cuenta que acaba de crear y haga clic en **Iniciar sesión** para continuar.

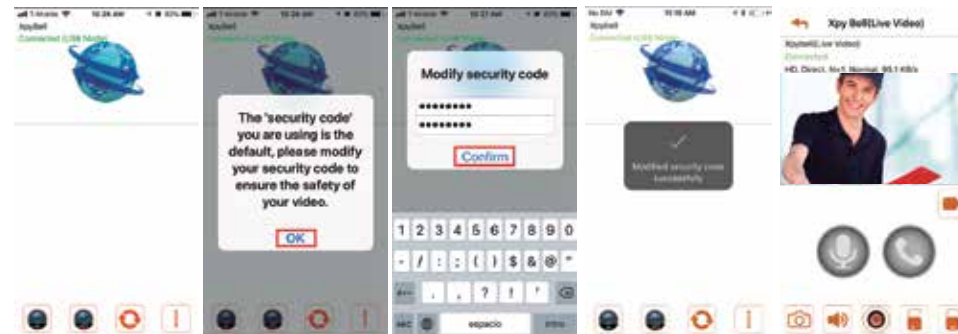


3. El usuario deberá escoger un servicio de almacenamiento en la nube. Haga clic en **Google Drive** (lo cual requiere el uso de una cuenta de Gmail de Google). Es posible que deba ingresar a la cuenta seleccionada de Gmail. En tal caso, siga las instrucciones desplegadas en la pantalla. Cuando termine, aparece un recuadro de confirmación. Haga clic en **OK**.



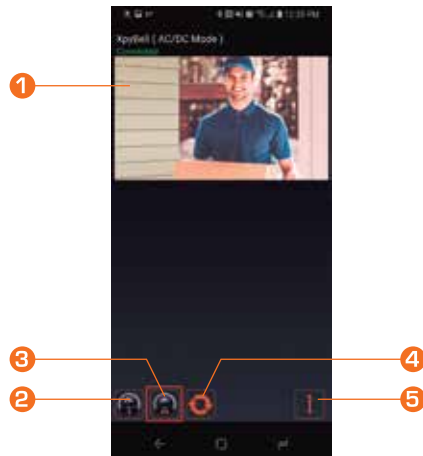
4. En esta etapa usted estará registrado en el XpyBell. Pulse el Globo terráqueo para iniciar sesión en el XpyBell. Primero se le pedirá cambiar el código de seguridad predeterminado. Pulse **OK** y proceda a ingresar una nueva secuencia. Cree una contraseña nueva, fácil de recordar pero difícil de adivinar, y haga clic en **Confirmar** cuando termine. Aparece desplegada una notificación en la pantalla cuando se ha cambiado el código de seguridad en forma exitosa. Si asocia otros dispositivos móviles con el timbre, recuerde que debe usar la contraseña nueva para ingresar al dispositivo.

Cabe hacer notar que el paso anterior se puede llevar a cabo sólo cuando el dispositivo está conectado a una fuente de CA. Lo anterior no tendrá efecto cuando el timbre funciona solo con baterías.




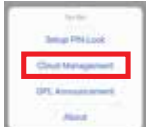



7.4 Interfaz de la página principal

La página principal en esta etapa aparece desplegada en su dispositivo móvil. Esta interfaz contiene una vista general del timbre con cámara integrada, con acceso a funciones y parámetros de configuración utilizados en la administración y operación del dispositivo dentro de su red.



Número	Ícono	Función	Descripción
1		Barra de estado e imagen en vivo de la cámara	Proporciona información del sistema en tiempo real, el nombre del dispositivo y estado de la conexión, incluyendo el acceso directo a las imágenes en vivo cuando se selecciona la cámara.
2		Agregar dispositivo	Abre el menú para integrar y registrar un dispositivo de timbre con videocámara en su red.
3		Configuración del dispositivo	Permite el acceso a la programación del dispositivo, configuraciones avanzadas, registro de actividades, almacenamiento y mucho más.
3.1		Configuración del dispositivo / Configuración adicional	<ol style="list-style-type: none"> Una vez habilitado el menú secundario, haga clic en las ruedas dentadas para abrir la página de información del dispositivo y el Menú avanzado. El último requiere ingresar las credenciales de administrador para iniciar sesión. Haga clic en el ícono de la papelera de reciclaje si desea eliminar el timbre con cámara integrada de su dispositivo. Haga clic en el ícono de la bitácora para filtrar y seleccionar los eventos por detección de movimiento que desee reproducir o descargar.

Número	Ícono	Función	Descripción
			Nota: Si se ingresa la clave equivocada, se bloqueará la aplicación inhabilitando el menú avanzado. Es necesario volver a configurar la aplicación en este caso.
4		Actualizar	Renueva la conexión y el estado funcional del timbre.
5		Información del dispositivo	Contiene información relativa al microprograma de la aplicación, a la configuración de notificaciones y del PIN de bloqueo.
5.1		Información del dispositivo – PIN de seguridad del dispositivo	Define un código PIN para bloquear el acceso de usuarios no autorizados a la cámara, el cual debe ingresarse cada vez que se abre la aplicación. 1 Ingrese un código PIN de cuatro dígitos. 2 Marque el recuadro frente a Habilitar candado al inicio . 3 Confirme su PIN para desbloquear. Nota: Si olvida el código PIN, deberá borrar y volver a instalar la aplicación.
5.2		Información del dispositivo—Gestión en la nube	Esta opción le permite editar su Cuenta en la nube y la gestión del dispositivo.









Number	Ícono	Función	Descripción
5.3		Acerca de	Exhibe la versión del microprograma perteneciente al timbre con cámara de video.

7.5 Visualización en vivo

En la página principal, haga clic sobre la vista preliminar del dispositivo con el fin de abrir la ventana de monitoreo y visualizar las imágenes capturadas por la cámara en su teléfono móvil en tiempo real. Desde esta interfaz es posible realizar las siguientes acciones.

Nota: La visualización en vivo no funciona cuando el timbre está en modo de pausa y opera solamente con baterías.



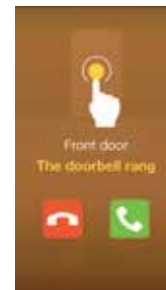
Ícono	Función	Descripción
	Micrófono	Pulse este botón una vez para hablar con la persona parada frente a la puerta. En tal caso, el color del ícono cambia de gris a naranja. Vuelva a pulsar este botón para inhabilitar el micrófono cuando quiera concluir la conversación.
	Auricular	Pulse para alternar la salida de audio entre el auricular y el parlante del teléfono
	Parlante	Pulse este botón para enmudecer el audio proveniente del timbre. Una segunda pulsación restablecerá la función del parlante
	Foto instantánea	Pulse este botón vez para tomar una foto del vídeo proveniente del timbre con cámara integrada. Los archivos con las imágenes se almacenan en su dispositivo móvil.
	Grabación	Pulse este botón vez para empezar a grabar vídeo proveniente del timbre con cámara integrada. Para detener la grabación, pulse este botón una vez más.
	Detener video (audio solamente)	Si nota un retardo cuando se comunica con alguien en la puerta debido a una conexión lenta, pulse este botón para detener la transmisión de imágenes y liberar ancho de banda para transmitir el audio solamente
	Desbloqueo del cerrojo la puerta	Pulse este botón vez para ingresar la clave de administrador y abrir la puerta a un huésped en forma remota (requiere dispositivo compatible de otra marca).
	Desbloqueo del cerrojo del portón	Pulse este botón vez para ingresar la clave de administrador y abrir el portón a un huésped en forma remota (requiere dispositivo compatible de otra marca).

7.6 Cómo atender el timbre

- Cuando alguien toca el timbre de la puerta, automáticamente se transmite una llamada a su teléfono inteligente, tal como se ilustra a continuación.



Tal como manejaría cualquier llamada convencional, usted puede escoger:

1. Ignorar la solicitud de llamada del visitante, o
2. Aceptar la llamada del visitante



7.7 Reproducción de eventos grabados

Las imágenes grabadas capturadas por la cámara se guardan automáticamente en la tarjeta de memoria. Puede acceder a el (los) archivo(s) para su reproducción en forma remota.

1. Desde la página principal, pulse el ícono **Configuración del dispositivo** .
2. Haga clic en el ícono de la **Bitácora** .
3. Según la configuración original, la función de búsqueda viene asociada con la tarjeta SD. Defina el límite de tiempo para filtrar y desplegar los archivos grabados en la tarjeta que desea ver.





4. Si desea reproducir los eventos desde la Nube, pulse el botón de **Modo** para seleccionar **Google Drive** y luego pulse **Terminar**. Defina el límite de tiempo para filtrar y desplegar los archivos grabados en Google Drive que desea ver.



5. Para reproducir un video, basta con seleccionar la hora y la fecha del evento correspondiente. Durante la reproducción, puede tocar el ícono de **Pausa** para detener el video. Si desea continuar, toque el ícono de **Reproducción** una vez más.

6. Con el fin de guardar una copia de un evento en particular en su dispositivo móvil, seleccione el archivo y pulse **Descargar** a continuación. El archivo queda grabado una vez que la notificación de **Descarga completa** se despliega en la pantalla. La estampa de la fecha en un video que ha sido descargado aparece de color rojo. Si desea reproducir ese evento, pulse el botón de **Modo**. Luego seleccione **Teléfono** y pulse **Terminar** al final. Es aquí donde serán almacenados los eventos descargados.



7. Si desea eliminar uno o varios eventos, pulse el ícono  con el fin de activar los botones de selección y marcar los archivos que desea borrar. Si prefiere eliminar todos los archivos al mismo tiempo, pulse el ícono  ubicado en el borde inferior izquierdo de la pantalla. En ese caso aparece un recuadro de diálogo para confirmar la eliminación de todos los eventos que han sido seleccionados. Pulse **Sí** para aceptar.



8. Configuración avanzada iOs

Este capítulo explica los parámetros de configuración avanzada a los que sólo el usuario designado como administrador tiene acceso.

El resto de los usuarios pueden recibir notificaciones y ver imágenes capturadas o grabadas por la cámara, pero no tienen autorización para administrar el dispositivo.

8.1 Contraseña de administrador

Este código es necesario para acceder a la página de **Configuración avanzada**, destinada a administrar y programar el timbre con cámara integrada. La contraseña de administrador predeterminada es **123456**.



- Para fines de seguridad, es recomendable cambiar el código predeterminado por una contraseña nueva y única para evitar el acceso no autorizado al dispositivo.
- Una contraseña segura se compone de 8 caracteres alfanuméricos (que incluya al menos 1 mayúscula, 1 minúscula, 1 número, sin espacios ni símbolos especiales).
- Para proteger su dispositivo, reprogramar la contraseña de administrador en forma periódica constituye una buena práctica.

Nota: Si olvida la contraseña de administrador, mantenga presionado el botón de reposición durante 5 segundos para restablecer la configuración original del dispositivo.

8.2 Código de seguridad del dispositivo

- Este código es necesario para configurar o cambiar la contraseña que autoriza el acceso al dispositivo desde una ubicación remota. El código de seguridad predeterminado es **123456**.
- La aplicación requiere que cambie la contraseña tras haber finalizado la configuración inicial. Refiérase a la sección **Configuración de Wi-Fi** en el manual.
- Un código seguro se compone de 8 caracteres alfanuméricos (que incluya al menos 1 mayúscula, 1 minúscula, 1 número árabe, sin espacios ni símbolos especiales).
- Para proteger su dispositivo, reprogramar el código de seguridad en forma periódica constituye una buena práctica.

Nota: Si olvida el código de seguridad, mantenga presionado el botón de reposición durante 5 segundos para restablecer la configuración original del dispositivo.

8.3 Programación de la hora

Esta función sincroniza la hora en el timbre con la hora actual y la fecha de la red de Wi-Fi

8.4 Configuración de Wi-Fi

Utilice este menú para configurar y administrar la conexión inalámbrica de su red. Para detalles, consulte la sección detallada anteriormente en este manual.

Nota: Los cambios se hacen efectivos después de haberse reiniciado el sistema.

8.5 Configuración en la nube

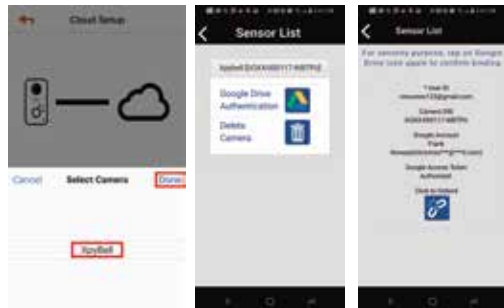
- De no haber establecido una cuenta privada de Google basada en la nube durante la configuración inicial, la aplicación detectará automáticamente que no existe un servicio en la nube vinculado con el timbre.
- Es posible programar una cuenta en cualquier momento si selecciona **Avanzado** → **Servicio en la nube** → **Configuración**. Luego ejecute los pasos descritos anteriormente en la sección Cuenta de almacenamiento en la nube de este manual.
- La edición y administración de la cuenta basada en la nube también se realiza a través de este menú.



- Para modificar la contraseña, seleccione **Editar cuenta**, complete los campos necesarios y haga clic en **Someter** al final.



- Seleccione **Administración de dispositivos** para ver los que han sido registrados en la cuenta de la nube.
- También puede eliminar el timbre de la cuenta en la nube si no desea continuar usando Google Drive como plataforma de almacenamiento.



8.6 Actualización del microprograma

- Use esta opción para revisar y descargar la última versión de la aplicación **XpyBell**.
- Asegúrese de introducir una tarjeta de memoria con espacio suficiente antes de actualizar su dispositivo.

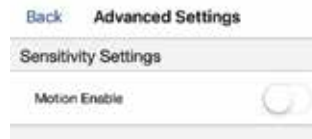
Nota: Los cambios se hacen efectivos sólo después de haber reiniciado el sistema.

8.7 Notificación

- Se envía una notificación automática a su dispositivo móvil cada vez que se detecta actividad en la puerta o alrededor de la casa.
- Es posible desactivar esta función si no desea recibir estas alertas.

8.8 Sensibilidad

- Habilita o inhabilita el sensor de **Detección de movimiento** de la cámara.
- Cabe hacer notar que el dispositivo no toma fotos instantáneas, graba videos ni envía notificaciones automáticas si la función de detección de movimiento está inhabilitada.



8.9 Tarjeta SD

- **Sobreescribir la tarjeta SD** es una función que permite escribir archivos nuevos sobre los más antiguos guardados en la tarjeta SD cuando la memoria está llena.
- Evita la pérdida de información importante al crear una copia de seguridad con las grabaciones más recientes capturadas por la cámara.



8.10 Videos y fotos

Este menú permite configurar todos los parámetros relacionados con el formato de la imagen, tales como la Modalidad de registro, Fotogramas por segundo, la Resolución del video, la Intensidad del brillo, Programación del ciclo de grabación y Definición del ambiente.

Modalidad de registro:

Seleccione entre tomar una **Foto** o un **Video** cuando se detecta el movimiento.



Velocidad de grabación de video

- Este menú le permite determinar los fotogramas por segundo durante la grabación de videos.
- Puedes escoger desde 15fps hasta un máximo de 30fps.
- Mientras mayor sea la velocidad que elija, más nítida y detallada será la imagen al momento de reproducir el video. Sin embargo, lo anterior requiere el uso intensivo del ancho de banda, generando por consiguiente archivos mucho más pesados.



Resolución del video

Este menú le permite seleccionar entre una resolución de 640x480 píxeles (**VGA**) y 1280x720 píxeles (**HD**). La resolución más alta genera una imagen de mejor calidad; no obstante, esto requiere un ancho de banda mayor; más espacio de memoria, tiempos de carga prolongados, además de incrementar el consumo de energía de la batería



Brillo de la imagen

A partir de este submenú, el usuario puede regular el nivel del brillo. La intensidad va de 1, equivalente al más tenue, hasta 7, siendo el nivel más intenso.



Duración del ciclo de grabación

- Esta función permite configurar la longitud de cada grabación de video, entre 5 y 60 segundos.
- Recuerde que mientras más largos sean los videos, consumen más batería para grabarlos y también para cargar las imágenes a la nube.
- Cabe hacer notar que Google Drive no admite el respaldo de videos por detección de movimiento de 30 y 60 segundos de longitud.

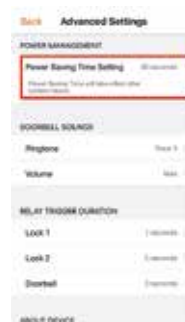


Modo de entorno

Escoja la frecuencia de actualización que coincida con el tipo de iluminación en su entorno. La configuración correcta de 60Hz ó 50Hz, dependiendo de la frecuencia eléctrica en su localidad, evita el parpadeo en el video.

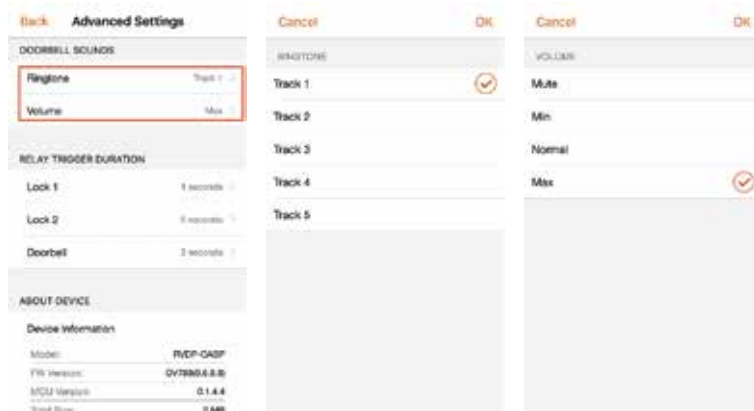
8.11 Administración de energía

- El Intervalo para ahorro de energía sirve para limitar el tiempo que el dispositivo puede permanecer "alerta" tras haber sido activado.
- Esto resulta particularmente útil cuando el timbre se usa con baterías, ya que mientras más corto sea el intervalo en modo activo, el consumo de energía también será menor.
- Intervalos de actividad más extensos consumen más energía, pero dejan más tiempo para que el dispositivo se conecte a través de la aplicación cuando usted está lejos.
- Esta función viene originalmente habilitada de fábrica. Durante la configuración inicial, se recomienda inhabilitar esta función para mantener la estabilidad de la conexión inalámbrica.



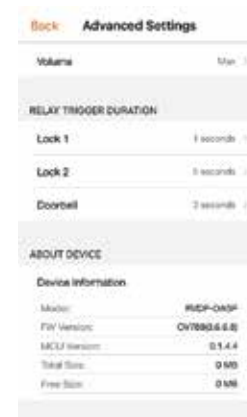
8.12 Sonido del timbre

- Use este menú para seleccionar el sonido de la campanilla y el nivel del volumen.
- Es posible enmudecer el sonido del timbre si desea cancelarlo por completo.



8.13 Intervalo de accionamiento del relé

- Use este menú para configurar el tiempo que debe transcurrir antes de que suene la campanilla cuando se toca el timbre, o para accionar el mecanismo de otros dispositivos externos cuando se presiona el control para abrir la puerta o el portón.



Especificaciones técnicas:

MPN	AIOMPF14U1
	Timbre inalámbrico con cámara de vídeo integrada
Cámara	
Sensor de imagen	CMOS de alta definición, de 1/4 de pulgada
Lente	2,8mm
Clasificación de protección contra la intemperie	IP55
Cantidad de luces LED infrarrojas	3 luces LED infrarrojas + sensor de iluminación
Iluminación mínima	1 lux con luz infrarroja
Alcance de visión nocturna	5m
Filtro de corte infrarrojo	Filtro de corte infrarrojo con interruptor automático
Zoom	Zoom digital
Terminaciones	Accionamiento del relé para puerta de 12V, accionamiento del relé por contacto seco, accionamiento del relé para campanilla cableada
Ranura para tarjeta de memoria	Microtarjeta SD de hasta 32GB (incluye microtarjeta SD de 8GB)
Dimensiones	160x66x47mm
Peso	0.4kg
Vídeo/imagen	
Resolución	720P / 1MP
Compresión	H.264
Número efectivo de píxeles	1280(H)x720(V)
Ángulo de visión	90°
Velocidad de la imagen	Hasta 25fps
Visualización en vivo	Incluida con la aplicación móvil
Características principales	Conexión/Desconexión de visualización en vivo, foto instantánea, grabación manual
Audio	
Comunicación	Audio bidireccional
Compresión	Desde el dispositivo a la aplicación: PCM Desde la aplicación al dispositivo: ADPCM
Entrada	Parlante y micrófono incorporado
Salida	Parlante y micrófono incorporado

Red	
Interfaz	Conexión Wi-Fi
Admite los protocolos	TCP/IP, UDP, DHCP, P2P
Flujo	Doble flujo
DHCP	Automático
Inalámbrico	
Normas	IEEE 802.11n: 150Mbps IEEE 802.11g: 54Mbps IEEE 802.11b: 11Mbps
Frecuencia	2.4GHz
Antenas	Internas
Ganancia de antena	2dBi
Seguridad de red	Criptografía WPA, WAP2, AES de 128 bits
Administración de video vigilancia	
Gestión remota	Incluido
Administración por varios usuarios	1 usuario para visualización en vivo / notificación a varios usuarios
Aplicación móvil	iOS y Android
Alarma y notificaciones	
Detección de movimiento	Incluida
Método de notificación	Alarma a través de notificación automática
Características ambientales	
Temperatura de funcionamiento	-30°C-50°C
Temperatura de almacenamiento	-40°C-70°C
Humedad relativa	Humedad de funcionamiento: 10%-90%, no condensada Humedad de almacenamiento: 5% -90%, no condensada
Información adicional	
Requisitos mínimos del sistema:	Android V 4.2 o superior / iOS 7 o superior
Certificaciones	FCC (Comisión Federal de Comunicaciones)
Garantía y servicio técnico	Un año

Declaración de la Comisión Federal de Telecomunicaciones

Tras haber sido sometido a todas las pruebas pertinentes, se ha comprobado que este equipo cumple con los límites establecidos para dispositivos digitales Clase B, conforme a la Sección 15 del Reglamento de la Comisión Federal de Comunicaciones (FCC). Tales límites definen los niveles máximos permisibles a las interferencias nocivas de la energía radioeléctrica en instalaciones residenciales. Puesto que el actual equipo genera, utiliza y puede radiar energía radioeléctrica, si no observa las instrucciones relativas a la instalación y operación del dispositivo, puede provocar interferencias nocivas a las comunicaciones por radio. Sin embargo, no es posible garantizar que no se producirá interferencia alguna en una instalación determinada. Dado el caso de que el equipo interfiriera en la recepción de aparatos de radio o televisión, lo cual se puede determinar al apagar y volver a encender el dispositivo, le recomendamos al usuario que intente una o más de las siguientes medidas con el objeto de corregir la situación:

- Vuelva a orientar o cambie la ubicación de la antena receptora.
- Aumente la distancia que separa el equipo y el aparato receptor.
- Conecte el equipo a un tomacorriente situado en un circuito distinto al cual está enlazado el receptor.
- Solicite asistencia al distribuidor o a un técnico experimentado en radio o aparatos de TV.

Declaración relativa a la exposición radioeléctrica:

Este equipo cumple con los límites de exposición a la radiación radioeléctrica establecidos por la FCC en un ambiente no controlado y cumple además con la Sección 15 del Reglamento de la FCC para RF. Este equipo debe ser instalado y operado conforme a las instrucciones suministradas, mientras que la antena o antenas utilizadas para este transmisor deben ser montadas de tal forma de mantener una separación no inferior a 20cm de las personas, las cuales tampoco pueden ser colocadas ni operadas en conjunción con ninguna otra antena o transmisor. El consumidor final y personal técnico deben recibir las instrucciones para instalar la antena antes de considerar la eliminación de la declaración relativa a la no colocación de componentes respectiva.

¡Precaución!

Cualquier modificación sin la expresa aprobación de la parte responsable puede anular la facultad del usuario para operar el equipo. Este producto cumple con la Sección 15 del Reglamento de la Comisión Federal de Comunicaciones. Su funcionamiento está sujeto a las condiciones siguientes: (1) El actual dispositivo no debe causar interferencias perjudiciales y (2) debe aceptar cualquier tipo de interferencia, incluyendo aquella que origine el funcionamiento indeseado de la unidad.

Notas

Notas
